



ЗВІТ ПО УПРАВЛІННЮ

ПрАТ «МКХП» за 2021 р.

ЗМІСТ

1. Організаційна структура та опис діяльності підприємства.....	1
2. Результати діяльності підприємства за 2021 рік.....	5
3. Ліквідність та зобов'язання підприємства.....	5
4. Екологічні аспекти.....	8
5. Соціальна аспекти та кадрова політика.....	9
6. Ризики.....	11
7. Перспективи розвитку підприємства.....	13
8. Дослідження та інновації.....	14
9. Фінансові інвестиції.....	15
10. Корпоративне управління.....	15

1. Організаційна структура та опис діяльності підприємства

Приватне Акціонерне Товариство «Миколаївський Комбінат Хлібопродуктів» (далі - «Компанія») було зареєстроване в Україні 19 серпня 1998 року як публічне акціонерне товариство в результаті приватизації державного підприємства «Миколаївський Комбінат Хлібопродуктів». 20 квітня 2017 року Компанія змінила організаційно-правову форму на приватне акціонерне товариство. Юридична адреса Компанії: вул. 1-а Слобідська, 122, Миколаїв, Україна, 54034.

Компанія здійснює свою діяльність в Україні, а отже зазнає впливу економічних та фінансових ринків України, які демонструють характеристики ринку, що розвивається.

Основним видом діяльності Компанії є послуги з перевалки та складського господарства. Компанія разом з підприємством ТОВ «Южная Стівідорінг Компані Лімітед», є пов'язаною стороною, що перебуває під спільним контролем Материнської компанії та надає високоінтегрований пакет послуг з перевалки вантажів від складських приміщень Компанії до корпусу морських суден. Компанія здійснює свою діяльність поблизу території Миколаївського морського порту.

Станом на 31 грудня 2021 року, Компанія належала Grain Terminal Holding Pte. Ltd (далі – «Материнська компанія»), якій належить 100% акцій



Компанії. Кінцевою Материнською компанією у значенні, що вживається в Законі України «Про запобігання та протидію легалізації (відмиванню) доходів, одержаних злочинним шляхом, фінансуванню тероризму та фінансуванню розповсюдження зброї масового знищення» є компанія POSCO, зареєстрована в Республіці Корея 01 квітня 1968 року. Кінцева Материнська компанія - це публічна компанія, акції якої вільно торгуються на Нью-Йоркській фондовій біржі (NYSE).

Posco International Corporation (штаб-квартира — Південна Корея, м. Сеул) — одна з найбільших південнокорейських торгових корпорацій, торговий підрозділ південнокорейського конгломерату POSCO, що розвиває свій бізнес в трьох основних сегментах: міжнародна торгівля, розвиток видобутку сировини та менеджмент проектів.

Підприємство розташоване в південній частині міста Миколаїв в трьохстах метрах від лівого берега річки Південний Буг, що утворює з Дніпром при впаданні в Чорне море Дніпро-Бузький Лиман.

Відстані до ключових географічних точок:

- + 5 км до станції Миколаїв вантажний;
- + 70 км до міста Херсон і 80 км до Херсонського порту;
- + 130 км до міста Одеса і 160 км до Одеського порту.

У безпосередній близькості від комбінату (300-500м) розташовані причальні стінки (навантажувально - розвантажувальний термінал) Миколаївського морського торгового порту. Використання Компанії саме в цілях зернового складу і місця перевалки в порт є досить перспективним, зважаючи на наявність вільних місць для розширення складських потужностей.

Приватне акціонерне товариство «Миколаївський комбінат хлібопродуктів» (ПрАТ «МКХП») має у своєму розпорядженні потужності для зберігання та переробки зернових культур. Потужність одночасного зберігання нового об'єкта, який побудований на базі ПрАТ «Миколаївський комбінат хлібопродуктів», становить понад 142 тис. тонн.

Розвиток підприємства відбувається згідно затвердженого бізнес-плану підприємства, мета якого – створити один з найбільш успішних комплексів по перевантаженню зернових, бобових і олійних культур і продуктів їх переробки, загальним обсягом перевантаження до 2,5 млн. тон на рік.

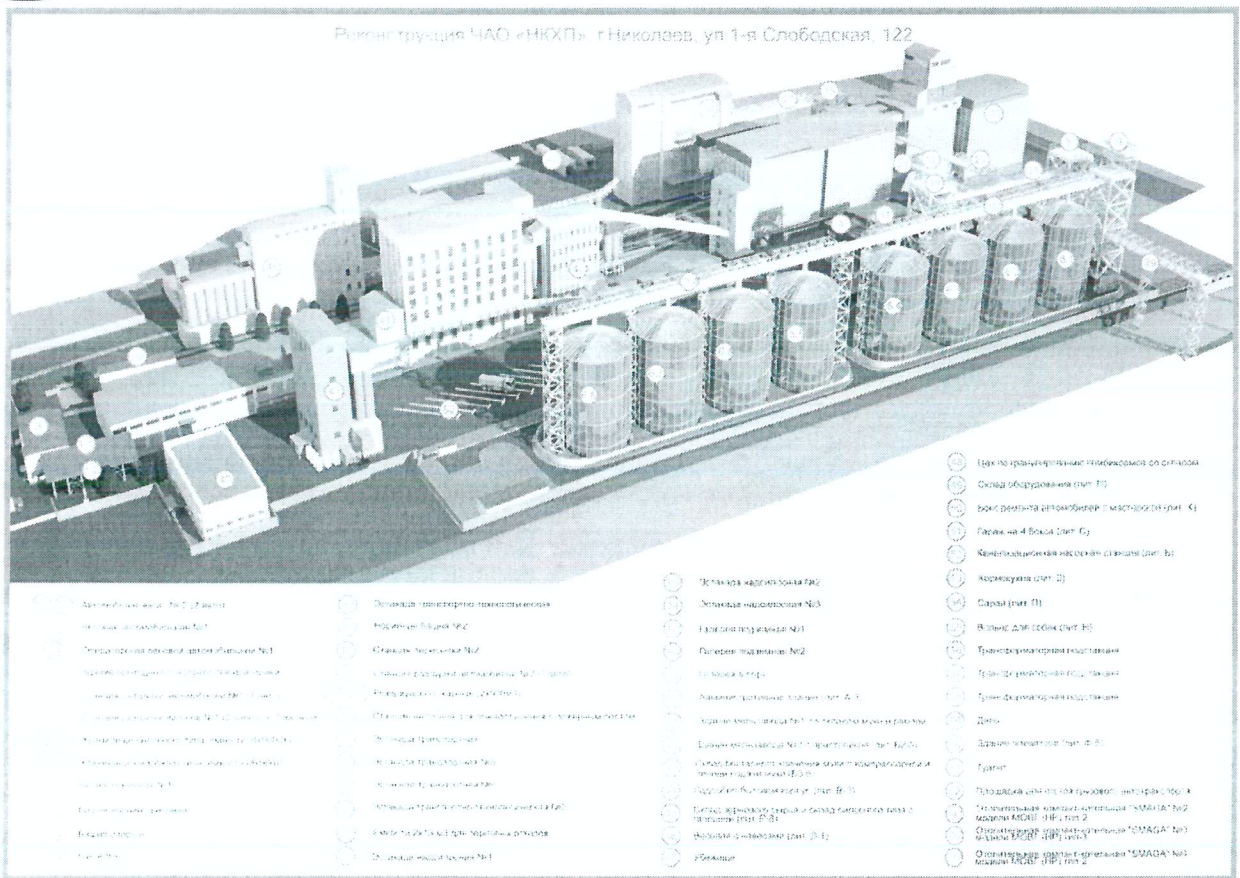


Рис.1. Схема ПрАТ «МКХП»

Елеваторний комплекс складається з трьох суміжних залізобетонних та дванадцяти металевих зерносховищ силосного типу, із зерносушаркою, устаткуванням по перевалці із залізничного і автомобільного транспорту і назад, а саме:

- сучасних приймальних установок на 5 культур (5 незалежних автомобілерозвантажувачів);
- лінії з приймання із залізничних вагонів (одночасно може розвантажуватися 14 вагонів-зерновозів: 2 незалежні точки по 7 вагонів).

На елеваторному комплексі зокрема функціонує дві сертифіковані автовагові.

Відпуск зерна на автомобільний транспорт проводиться з 4-х точок. Очищення зерна від засміченості проводиться з використанням сепараторів. Зерно сушиться за допомогою сушарки сучасного шведського виробника TORNUM (потужність 100 тон за годину) HRC6-28-4, з використанням природного газу.

Термінал оснащений галереєю для транспортування вантажу на 10 причал Миколаївського морського порту з експлуатаційною потужністю 1 тис. тонн на годину для подальшого відвантаження на морські судна за допомогою



механічного корабельного навантажувача «NEUERO», а також має законні права на використання причалу № 10, розташованого на території порту, для перевалки зернових вантажів на судна типу Handysize, Handymax, Panamax (з довантаженням на рейді).

Приватне акціонерне товариство «Миколаївський комбінат хлібопродуктів» має власну експрес виробничо-технологічну лабораторію визнану Міжнародною асоціацією торгівлі зерном та кормами (GAFTA) на право проведення вимірювань у зернових культурах та кормах та має сертифікат Міністерства розвитку економіки, торгівлі та сільського господарства України (ДП «Миколаївстандартметрологія») № РН-013/2020 від 25.03.2020.

Лабораторія оснащена сучасним високоточним іноземним обладнанням таких світових виробників, як FOSS, Perten Instruments, Memmert, Chopin Technology, Seedburo Equipment Company, Ohaus та інші.

Лабораторія на підприємстві :

- визначає фізико-хімічні показники якості в зернових, зернобобових та олійних культурах;
- контролює процес сушіння зерна;
- формує експортні партії зерна;
- контролює забезпечення контрактних показників якості зерна при відвантаженні.

Елеватор надає увесь комплекс послуг із складського зберігання зерна, а саме приймання, сушіння, очищення (сепарація) і зберігання зерна для подальшої переробки, кондиціонування, перевантаження зерна, лабораторні дослідження зразків.

Перевантажувальний комплекс надає послуги по обробці не тільки зернових, а й інших видів вантажів, застосовуючи при цьому різні типи розвантаження і навантаження, які можуть здійснюватися різними способами.

Організаційна структура компанії станом на 31.12.2021 р. представлена на рис.2.

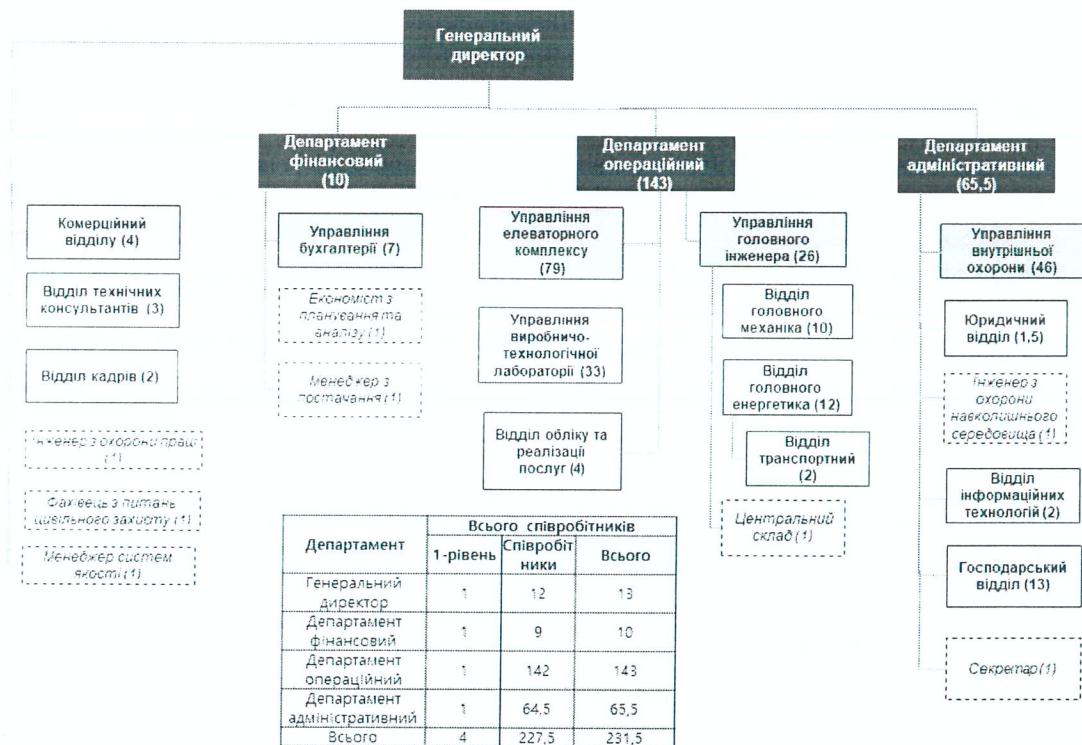


Рис.2. Структура ПрАТ «МКХП» станом на 31.12.2021 р.

2. Результати діяльності підприємства за 2021 рік

Номенклатура, Базова одиниця виміру	Кількість	Сума без ПДВ, грн.	ПДВ, грн.	Сума продажу з ПДВ, грн.
Сушіння вантажу, т та т/%	86 187,074	5 739 355,220	1 147 871, 020	6 887 226, 240
Відвантаження зерна, т	758 978, 639	143 521 394, 440	28 704 279,050	172 225 673,49
Зберігання зерна на добу, т/доб	6 182 738, 183	32 238 755, 830	6 447 751, 350	38 686 507,18
Перевиставлення послуг, грн.		523 003, 360	104 601, 070	627 604,43
Оренда нерухомого майна, грн.		157 299,960	31 460, 040	188 760,00
Інші, грн		2500 ,00	500 ,00	3 000,00
Всього, грн.		182 182 308,81	36 436 462, 53	218 618 771,34

Табл.1. Структура доходів ПрАТ «МКХП» за 2021 рік

3. Ліквідність та зобов'язання підприємства

Основним джерелом забезпечення ліквідності Компанії є активи підприємства.

Оборотні активи Компанії складають: гроші та їх еквіваленти, запаси, товари та дебіторська заборгованість, інші активи.

Структура поточних зобов'язань Компанії включає в себе заборгованість за одержаними авансами, заборгованість за товари, роботи, послуги, заборгованість за розрахунками з бюджетом, інші зобов'язання.

Актив	Код рядка	На початок звітнього періоду	На кінець звітнього періоду
1	2	3	4
I. Необоротні активи			
Нематеріальні активи	1000	3 557	3 302
Незавершені капітальні інвестиції	1005	1 675	1 712
Основні засоби	1010	1 170 583	1 068 743
Довгострокова дебіторська заборгованість	1040	-	-
Відстрочені податкові активи	1045	36 238	-
Усього за розділом I	1095	1 212 053	1 073 757
II. Оборотні активи			
Запаси	1100	21 016	25 225
Дебіторська заборгованість за продукцію, товари, роботи, послуги	1125	16 551	5 190
за виданими авансами	1130	5 069	8 892
з бюджетом	1135	27	27
у тому числі з податку на прибуток	1136	26	26
Інша поточна дебіторська заборгованість	1155	104	61
Поточні фінансові інвестиції	1160	-	-
Гроші та їх еквіваленти	1165	48 288	16 591
Витрати майбутніх періодів	1170	2 765	121
Інші оборотні активи	1190	7 645	8 500
Усього за розділом II	1195	101 465	64 607
III. Необоротні активи, утримувані для продажу, та групи вибуття	1200		
Баланс	1300	1 313 518	1 138 364

Пасив	Код рядка	На початок звітнього періоду	На кінець звітнього періоду
1	2	3	4
I. Власний капітал			
Зареєстрований капітал	1400	45 000	45 000
Капітал у дооцінках	1405	101 236	101 168

Нерозподілений прибуток (непокритий збиток)	1420	-434 663	-526 290
Усього за розділом I	1495	-288 427	-380 122
II. Довгострокові зобов'язання і забезпечення			
Відстрочені податкові зобов'язання	1500	-	5 919
Довгострокові кредити банків	1510	-	-
Усього за розділом II	1595	-	946 766
III. Поточні зобов'язання і забезпечення			
Короткострокові кредити банків	1600	-	-
довгостроковими зобов'язаннями	1610	-	-
товари, роботи, послуги	1615	8 513	4 929
розрахунками з бюджетом	1620	8 885	4 401
розрахунками зі страхування	1625	311	168
розрахунками з оплати праці	1630	1 869	1 711
одержаними авансами	1635	41 302	37 185
Поточні забезпечення	1660	7 891	7 263
Інші поточні зобов'язання	1690	1 533 174	516 063
Усього за розділом III	1695	1 601 945	571 720
IV. Зобов'язання, пов'язані з необоротними активами, утримуваними для продажу, та групами вибуття	1700	-	-
Баланс	1900	1 313 518	1 138 364

Табл. 2. Витяг з Балансу (Звіт про фінансовий стан)
на 31 грудня 2021 р.

Назва показника	Розрахунок згідно із НП(С)БО України	Рекомендовані значення	2021
Коефіцієнт поточної ліквідності (коефіцієнт покриття; ліквідність 1-го рівня)	Поточні (оборотні) активи (код 1195) Поточні (короткостр.) зобов'язання (код 1695)	1 - 2; стабільність значень в динаміці	0,113
Коефіцієнт швидкої ліквідності (ліквідність 2-го рівня)	Високолікв. поточні активи (код 1195 - код 1100) Поточні зобов'язання (код 1695)	0,6 - 1; ↑ (але не більше 2)	0,068
Коефіцієнт абсолютної ліквідності	Грошові активи+пот.фін.інвестиції (код 1160 + код 1165) Поточні зобов'язання (код 1695)	0,2 - 0,6; ↑	0,029

Табл.3. Коефіцієнти ліквідності станом на 31.12.2021 р.

Коефіцієнт покриття вказує на те, що Компанія в недостатній мірі забезпечена ресурсами, які можуть бути використані для погашення її поточних зобов'язань. Показник абсолютної ліквідності характеризує негайну готовність підприємства ліквідувати кредиторську заборгованість.

З огляду на те, що керівництво Компанії отримало лист про фінансову підтримку від кінцевої Материнської компанії, який підтверджує, Материнська компанія зробить усе можливе для здійснення свого впливу на Компанію, щоб вона могла працювати на безперервній основі та виконувати всі свої зобов'язання в належний термін, у період не менше ніж дванадцять місяців з дати підписання листа про фінансову підтримку, керівництво вважає, що Компанія за існуючих обставин зможе продовжити свою діяльність на ринку України.

На дату затвердження фінансової звітності Компанія функціонує в нестабільному середовищі, що пов'язано з кризовими явищами в Україні та початком військової агресії російської федерації проти України. Стабілізація економічного середовища в Україні залежить від заходів, що проводяться Урядом. В той же час, не існує чіткого уявлення того, які результати будуть отримані від зазначених заходів. Тому неможливо достовірно надати оцінку ефекту впливу економічного середовища на ліквідність та доходи Товариства, його стабільність та структуру операцій з покупцями та постачальниками.

4. Екологічні аспекти

Основним видом впливу на навколишнє природне середовище є викиди пилу, що утворюються в процесі перевантаження зернових культур. Певна кількість забруднюючих речовин також утворюється внаслідок використання природного газу в котельнях для опалення приміщень та при роботі зерносушарки. Викиди здійснюються на підставі дозволу на викиди забруднюючих речовин, що виданий управлінням екології та природних ресурсів Миколаївської облдержадміністрації за № 4810136300-449, дійсний до 20.03.2029. Спеціалізованими лабораторіями щорічно здійснюється контроль викидів забруднюючих речовин на джерелах викидів. Також, здійснюється контроль за концентраціями забруднюючих речовин та впливом фізичних чинників на межі затвердженої санітарно-захисної зони підприємства.

Враховуючи специфіку зернових терміналів, а саме, розташування в межах міста Миколаєва, вже на стадії проекту реконструкції підприємства

були закладені рішення, що дозволяють мінімізувати вплив підприємства на атмосферне повітря, а саме:

- переважне використання закритої технології транспортування вантажів, як в технологічному процесі, так і при надходженні/відвантаженні послуг замовникам;

- використання аспіраційних мереж та високоефективних фільтрів, що розпочинають роботу до початку запуску технологічного обладнання, та закінчують – після його зупинки з двохвилинною затримкою;

- автоматичне блокування технологічного обладнання у разі несправностей систем аспірації;

- використання енергоефективних котелень та зерносушарки, що працюють на природному газі.

ПрАТ «МКХП» не є значним утворювачем відходів, оскільки відходи, в основному, утворюються при ремонті та обслуговуванні транспортного технологічного обладнання. Разом з тим, на підприємстві запроваджено окремий збір та тимчасове зберігання небезпечних відходів. небезпечні відходи, що утворюються в виробничому процесі передаються на утилізацію (знешкодження) ліцензованому на цей вид діяльності підприємству згідно договору. Щоквартально подається декларація зі сплати екологічного податку на підставі відповідних розрахунків та сплачується екологічний податок.

5. Соціальні аспекти та кадрова політика.

ПрАТ «МКХП» пишається своєю стабільною та добре скоординованою командою - професіоналами з цінними навичками, знаннями та досвідом. Повага до прав і потреб працівників, застосування підходів, орієнтованих на майбутнє та забезпечення постійного сталого розвитку є основою для управління персоналом.

Керівництво і персонал Компанії усвідомлює свою відповідальність перед суспільством і розвиває свою діяльність з огляду на вимоги законодавства, норми корпоративної і ділової етики, а також враховуючи свої фінансові показники, що дають можливість зрозуміти основні тенденції та чинники, які впливають на бізнес.

Компанія надає рівні можливості працевлаштування та однаково ставиться до кандидатів і співробітників незалежно від їх національності, політичних поглядів, віросповідання, статті, віку, сімейного стану. Компанія цінує робочу атмосферу, де немає місця моральному або фізичному пригнобленню.

Основними критеріями для прийняття рішень стосовно персоналу є кваліфікація працівника, професійні здібності, фактичні досягнення та інші

критерії, пов'язані з роботою фахівця. Компанія підтримує та заохочує ініціативність і винахідливість працівників, сприяє розвитку та реалізації умінь і здібностей персоналу. Важливим елементом взаємодії держави, бізнесу та суспільства Компанія вважає також корпоративну соціальну відповідальність перед своїми співробітниками та членами їх родин.

Середня кількість працівників ПрАТ «МКХП» за 2021 рік склала 233 чоловік. На підприємстві між адміністрацією та трудовим колективом укладено Колективний договір, з 2022 року передбачено введення в дію нової редакції Колективного договору.

Запроваджено комплексні системи матеріального та нематеріального заохочення співробітників. Матеріальна мотивація полягає у виплаті премій, компенсації оплати проживання немісцевих працівників, компенсацію витрат на мобільний зв'язок та інше. Нематеріальна мотивація на підприємстві має місце у вигляді організації перевезення працівників, участь у загальних корпоративних заходах, отримання подарунків та інше.

На підприємстві особлива увага приділяється на дотримання умов праці та контроль за технікою безпеки. В структурі підприємства є відділ охорони праці, який відповідає за дотриманням правил безпеки на робочому місці для співробітників та щорічні інструктажі. Компанія створює та підтримує безпечну і здорову робочу атмосферу, дотримується законодавчих норм щодо охорони праці та загальної безпеки шляхом забезпечення здорових умов праці, організацію навчання з охорони праці. Співробітники забезпечені очищеною питною водою, спецодягом, проводиться атестація робочих місць. Приділяється увага дотриманню санітарно-гігієнічних норм та комфорту на робочих місцях.

Кадрова політика Компанії спрямована на формування такої системи роботи з персоналом, що орієнтується на отримання не лише економічного, а й соціального ефекту за умови дотримання чинного законодавства, нормативних актів та урядових рішень.

Серед елементів кадрової політики Компанії слід виділити:

- політику зайнятості, яка охоплює забезпечення висококваліфікованим персоналом, створення привабливих умов праці, гарантування її безпеки, створення можливостей для просування по службі з метою підвищення ступеня задоволення роботою;

- політику навчання, яка передбачає формування відповідної бази навчання, можливостей для підвищення кваліфікації та реалізації прагнень до професійного зростання;

- політику оплати праці, що полягає в наданні достатньо високої заробітної плати, яка б відповідала досвіду, здібностям і ставленню працівника до своїх обов'язків, його трудового внеску.

Компанія гарантує усім співробітникам:

- соціальний захист (повний соціальний пакет) і дотримання чинного трудового законодавства України;

- гідну і своєчасну оплату праці;

- комфортні умови праці;

- навчання і розвиток персоналу (участь у семінарах, конференціях, навчання на робочому місці тощо).

За дотриманням норм Колективного договору та КЗпП стежать співробітники відділу кадрів та профспілка.

6. Ризики

- Політичні ризики

Можливі глобальні економічні потрясіння, пов'язані з коронавірусом, невиконання Україною зобов'язань щодо погашення значної суми державного боргу, невизначеність у завершенні конфлікту на Донбасі, розчарування і падіння довіри населення до гілок влади. 24 лютого 2022 року розпочалась військова агресія Російської Федерації проти України, що стало підставою введення воєнного стану та призвело до ускладнень ведення діяльності Компанії. Як наслідок блокування морських портів та обмеження вільного судноплавства має місце, що безпосередньо впливає на операційну діяльність Компанії. На момент затвердження цього звіту Компанія не може надавати свої послуги в повному об'ємі до припинення активних бойових дій та розблокування судноплавства.

Керівництво не може передбачити всі зміни, які можуть мати вплив на економіку в цілому, а також те, які наслідки вони можуть мати на фінансовий стан Компанії в майбутньому. Керівництво вважає, що їм здійснюються всі заходи, необхідні для підтримки стабільної діяльності та розвитку підприємства.



- Операційні ризики

Операційні витрати Компанії можуть збільшитися і негативно вплинути на фінансові показники. Ризик збільшення операційних витрат в основному пов'язаний з можливим зростанням цін на енергоносії, як складову частину собівартості послуг.

- Кредитний ризик

Контрагенти Компанії можуть не здійснити платежі для погашення дебіторської заборгованості, що призведе до фінансових втрат.

Управління за кредитним ризиком здійснюється комерційною та юридичною службою шляхом належного опрацювання умов договорів щодо надання послуг. Також фінансовий відділ Компанії постійно здійснює моніторинг строків виконання платежів за договорами про надання послуг.

- Ризик дефіциту основного персоналу

Відсутність ключового персоналу може загрожувати загальній ефективності роботи Компанії.

Товариство здійснює ряд заходів для зменшення цього ризику, пропонує конкурентні умови праці потенційним працівникам. Існує схема оплати праці, яка мотивує та утримує ключовий персонал.

- Ризик кібербезпеки

Корпоративна інформаційна система Компанії може бути пошкоджена вірусною атакою або зовнішнім втручанням.

Операції Компанії значною мірою залежать від корпоративної ІТ-системи в усіх аспектах. В Компанії постійно здійснюється процес резервного копіювання для забезпечення максимально можливої безпеки корпоративних бізнес-даних та запроваджуються превентивні заходи з метою зменшення ризику будь-якого несанкціонованого зовнішнього втручання.



- Податкові ризики

Операції Компанії та її фінансовий стан надалі зазнаватимуть впливу регуляторних змін в Україні, в тому числі впровадження існуючих і майбутніх правових і податкових нормативних актів.

- Фінансові ризики

Існує ризик ліквідності, а саме неможливості своєчасно виконати фінансові зобов'язання Компанії.

Для мінімізації такого ризику Компанія підтримує ефективні бюджетні процеси та процеси управління грошовими коштами, щоб забезпечити наявність достатнього рівня грошових коштів для задоволення своїх бізнес-вимог.

Опосередкований вплив на показники діяльності також здійснюють такі фактори, як галузева приналежність підприємства (конкуренція на ринку наданих послуг), ділова репутація та імідж компанії тощо.

- Валютний ризик

Валютний ризик - це ризик того, що фінансові результати Компанії зазнають негативного впливу через зміни валютних курсів, до яких схильна Компанія. Компанія не використовує похідні інструменти для управління валютним ризиком.

Валютні ризики виникають в результаті оцінки і розрахунку заборгованості в іноземній валюті, яка визнається, якщо обмінний курс на дату оцінки або розрахунку відрізняється від курсу на дату визнання. Компанія отримує доходи в іноземній валюті як від пов'язаних, так і не пов'язаних сторін, в той час, як більшість витрат представлені в українській валюті гривні, окрім фінансових витрат за кредитом, які номіновані в іноземній валюті (долар США). Таким чином курсові різниці безпосередньо мають значний вплив на прибуток або збиток Компанії.

7. Перспективи розвитку підприємства

Загалом за останні 10 років експорт українського зерна на світовий агропродовольчий ринок зріс більш ніж удвічі, що є суттєвим трендом його



розвитку в контексті глобальної інтеграції сільського господарства після вступу до СОТ.

Наведені фактори дають змогу обґрунтовано стверджувати, що в перспективі буде зростати попит на послуги ПрАТ «МКХП» з перевалки та зберігання зернових.

Стратегія розвитку ПрАТ «МКХП» передбачає наступне:

1. Оптимізація інфраструктури/споруд для ввезення та обробки зерна;
 - Створення кращої інфраструктури для ввезення зерна залізничним та автомобільним транспортом;
 - План збільшення потужностей зберігання за рахунок побудови підлогових складів, нових технологічних ліній;
2. Надання послуг з точного контролю якості та оперативного приймання / відвантаження;
 - Створення системи суворого контролю якості вантажу клієнта та надання точних і швидких послуг навантаження;
 - Контроль за якістю зберігання вантажів клієнта за рахунок забезпечення точного аналізу (сертифікація Grafta) прийнятого вантажу;
3. Створення системи, що забезпечує найкраще безпечне обслуговування клієнтам;
 - Гарантування соціальної відповідальності та створення системи надання послуг, що відповідають міжнародним стандартам;
 - Професійна компетентність, надання високоякісного обслуговування, розширення частки ринку збуту послуг;
 - Надання послуг з урахуванням потреб клієнта, регулярні програми професійного навчання та просування кращих фахівців.
4. Стратегія стабільності.
 - Зосередження на існуючих напрямках діяльності та їх підтримка;
5. Стратегія оптимізації
 - Максимізація прибутку та оптимізація поточних фінансових показників;

8. Дослідження та інновації

Витрат на інноваційну діяльність у ПрАТ «Миколаївський комбінат хлібопродуктів» у 2021 році не було.

9. Фінансові інвестиції

У 2021 році фінансових інвестицій підприємства ПрАТ «Миколаївський комбінат хлібопродуктів» у цінні папери інших підприємств, фінансових інвестицій в асоційовані і дочірні підприємства не здійснювалось.

10. Корпоративне управління

Органи управління, їх склад та повноваження визначаються Статутом Товариства. Управління та контроль за діяльністю Товариства здійснюють:

- Загальні збори акціонерів;
- Колегіальний виконавчий орган – Правління.

Вищим Органом управління Товариства є Загальні збори акціонерів, які можуть бути річними або позачерговими. Товариство зобов'язане щорічно скликати Загальні Збори.

Правління є постійно діючим колегіальним виконавчим органом Товариства, який здійснює управління поточною діяльністю Товариства та несе відповідальність за ефективність його діяльності відповідно до принципів та порядку, встановлених Статутом та рішеннями Загальних зборів акціонерів. Правління складається з Генерального директора, який є головою Правління, а також трьох інших членів Правління (Директори).

ПрАТ «Миколаївський комбінат хлібопродуктів» не є професійним учасником фондового ринку. Власний Кодекс корпоративного управління Емітентом не затверджувався. Дотримання принципів корпоративного управління емітента забезпечується шляхом виконання норм чинного законодавства України, Статуту, внутрішніх положень та наказів, прийнятих на їх реалізацію та виконання.

Система відносин корпоративного управління здійснюється відповідно до Конституції України, Цивільного кодексу України, Господарського кодексу України, Закону України "Про акціонерні товариства", Закону України "Про цінні папери та фондовий ринок" тощо, Статуту та рішень Загальних зборів акціонерів Емітента, розпоряджень та наказів Генерального директора.

Корпоративне управління Емітента базується на принципі своєчасного розкриття інформації, в тому числі про фінансовий стан, економічні показники, значні події, структуру управління з метою забезпечення можливості



прийняття зважених рішень його акціонерами. Практика корпоративного управління понад визначені законодавством вимоги, Емітентом не застосовуються.

Товариство не має затвердженої дивідендної політики, а керується безпосередньо вимогами щодо виплати дивідендів акціонерам, встановленими у Статуті Товариства.

Генеральный
директор ПрАТ «МКХП»

Ха Йонг ЦОЙ